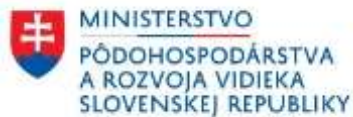


Koncepcia
prírode blízkeho hospodárenia v lesoch
Slovenskej republiky



Národné lesnícke centrum
Ministerstvo pôdohospodárstva a rozvoja vidieka Slovenskej republiky
2019

OBSAH

1	Úvod	3
1.1	Typ strategického dokumentu.....	3
1.2	Dôvody vypracovania koncepcie	3
1.3	Vízia zadávateľa	5
1.4	Organizačné zabezpečenie vypracovania koncepcie.....	7
2	Analytická a prognostická časť	8
2.1	Súvisiace strategické dokumenty	8
2.2	Analýza domáceho prostredia.....	12
2.3	Analýza vybraných krajín EU	15
2.4	SWOT analýza PBHL na Slovensku.....	17
2.5	Prognóza: nulový variant.....	18
3	Syntéza a stanovenie cieľov	19
3.1	Strategický cieľ.....	19
3.2	Špecifické ciele a návrh možných opatrení	19
4	Analýza a výber opatrení	21
4.1	Participatívne hodnotenie opatrení	21
4.2	PESTLE analýza opatrení.....	25
4.3	Konečný výber a špecifikácia opatrení	27
5	Implementačný plán	30
5.1	Krátkodobý horizont (2020-2021)	30
5.2	Strednodobý horizont (2022 – 2030)	30
5.3	Dlhodobý výhľad (po 2030)	30
6	Očakávané dopady realizácie koncepcie	31
6.1	Dopady na lesné hospodárstvo	31
6.2	Dopady na drevospracujúci priemysel	31
6.3	Dopady na životné prostredie	31
6.4	Dopady na štátny rozpočet	31
6.5	Dopady na rozpočet samospráv	31

1 Úvod

1.1 Typ strategického dokumentu

Táto koncepcia je čiastkový strategický dokument, zameraný na systémovú podporu zavádzania prírode blízkeho hospodárenia v lesoch na Slovensku v stredne až dlhodobom časovom horizonte.

Koncepcia obsahuje základné východiská a smerovanie, a navrhuje konkrétne ciele a opatrenia, ktoré by mali byť premietnuté do vrcholového odvetvového strategického dokumentu, Národného lesníckeho programu SR na roky 2021 – 2030.

Podľa kritérií Metodiky a inštitucionálneho rámca tvorby verejných stratégií¹ patrí táto koncepcia do nasledovnej kategórie strategických dokumentov:

• Typ dokumentu:	konceptia
• Časový rámec:	dlhodobá
• Dopad na verejné financie:	nie
• Veľkosť cieľovej skupiny:	odvetvová
• Prístup k problematike:	rozvojový
• Úroveň obsahu:	čiastková
• Úroveň vytvárania:	národná

1.2 Dôvody vypracovania koncepcie

POLITICKÉ DÔVODY

- **Priemet stratégií a politík Európskej únie**

Lesnícka stratégia EÚ² uvádza všeobecné zásady udržateľného obhospodarovania a multifunkčnej úlohy lesov. Prírode blízke hospodárenie v lesoch (PBHL) stratégia priamo nezmieňuje, ale jeho postupy sa dajú dedukovať v opatreniach napomáhajúcich ekologickejším spôsobom hospodárenia v lesoch, ktoré odporúča premietnuť do národných lesníckych programov, a následne podporovať cez Spoločnú poľnohospodársku politiku³. Európska stratégia pre biodiverzitu⁴ integruje opatrenia PBHL s ochranou biodiverzity a adaptáciou na zmenu klímy. Prírode blízke hospodárenie v lesoch explicitne na viacerých miestach uvádza Karpatský dohovor⁵. Uvedené dokumenty majú odporúčací charakter, a konkrétne riešenia sú v kompetencii členských štátov EÚ.

- **Realizácia Národného lesníckeho programu Slovenskej republiky**

Akčný plán Národného lesníckeho programu Slovenskej republiky na obdobie rokov 2015—2020, schválený uznesením Vlády Slovenskej republiky č. 697 zo 16.12.2015, má v rámci Strategického cieľa 1: „Podpora ekologického obhospodarovania lesov“ stanovenú Prioritu 1: „Podporovať prírode blízke hospodárenie v lesoch“. V rámci tejto priority akčný plán obsahuje Opatrenie 1.1.2: „Vypracovať

¹ Uznesenie Vlády Slovenskej republiky č. 197 z roku 2017

² Nová stratégia EÚ pre lesy [New EU Forest Strategy for forests and the forest-based sector] 2013

³ https://ec.europa.eu/info/food-farming-fisheries/key-policies/common-agricultural-policy/cap-glance_sk

⁴ Stratégia EÚ v oblasti biodiverzity do roku 2020 [EU Biodiversity Strategy to 2020] 2011

⁵ Karpatský dohovor (2003) a Protokol ku Karpatskému dohovoru (2011)

konceptiu ekonomicky efektívneho prírode blízkeho obhospodarovania lesov v podmienkach Slovenska“ s termínom plnenia do roku 2020.

- **Prebiehajúca harmonizácia legislatívy lesníctva a ochrany prírody**

V roku 2019 sa ukončil proces súbežnej novelizácie zákonov 326/2005 Z. z. o lesoch, a 543/2002 Z. z. o ochrane prírody a krajiny. Výsledkom je zadefinovanie pojmu „prírode blízke hospodárenie v lesoch“ v zákone o lesoch, a tým vytvorenie legislatívnych predpokladov pre širšie využívanie PBHL v lesnom hospodárstve Slovenskej republiky. Súčasne sa do zákona o ochrane prírody vložilo ustanovenie o povinnom zavedení PBHL na celej výmere manažovaných lesov v národných parkoch (v stupni ochrany prírody 3).

VECNÉ DÔVODY

- **Zmena klímy a stúpajúce poškodzovanie lesov**

Lesy sú nepriaznivo ovplyvňované zmenou klímy a s ňou súvisiacimi extrémami počasia. Tieto faktory sa negatívne prejavujú na zdravotnom stave lesov a ich schopnosti odolávať pôsobeniu škodlivých činiteľov. PBHL je považované za robustné adaptačné opatrenie na zmenu klímy, ktoré vo všeobecnosti zvyšuje odolnosť lesa (rezistenciu) a schopnosť lesa zvládať záťažové situácie súvisiace s klimatickou zmenou (rezilienciu). Zároveň je PBHL mitigačným (zmenu klímy zmierňujúcim) opatrením, ktoré má potenciál zabezpečiť trvalejší a vyrovnanejší objemový prírastok, a v dlhodobom horizonte kumulovať v priemere vyššie zásoby dreva ako bežné hospodárenie, čo priaznivo ovplyvňuje bilanciu uhlíka.

- **Zmena požiadaviek spoločnosti na spôsob využívania lesov**

S rozvojom ľudskej spoločnosti a zvyšovaním životnej úrovne sa mení spoločenská objednávka vo vzťahu k lesoch a lesníctvu. Tradičné ciele lesného hospodárstva orientované primárne na produkciu dreva ustupujú do úzadia, a ťažba dreva je vnímaná ako negatívny proces poškodzujúci prírodu. Rastie význam podporných, regulačných a kultúrnych ekosystémových služieb lesov. Zdôrazňuje sa zachovanie prírody, a príspevok lesov ku kvalite života. PBHL má potenciál reagovať na túto zmenu paradigmy pestovnými postupmi, ktoré maximálne využívajú poznatky získané dlhodobým výskumom vývojového cyklu pralesov. Prírode blízke lesy si zachovávajú produkčný potenciál prinajmenšom porovnateľný s tradične pestovanými lesmi, a teda môžu byť akceptovanou základňou moderného biohospodárstva na báze dreva a lesných produktov.

- **Konflikt medzi lesníctvom a ochranou prírody**

Konflikt medzi lesníctvom a ochranou prírody prameniaca z rozdielných cieľov a z rozdielných metód ich dosahovania je objektívny a pravdepodobne trvalý. Rezonuje na národnej úrovni, ale aj v medzinárodnom kontexte aktivít svetových inštitúcií zaoberajúcich sa otázkami ochrany prírody, právami vlastníkov lesov, alebo udržateľného hospodárenia v lesoch (WWF, CEPF, Forest Europe). PBHL ako postup hospodárenia podporujúci biodiverzitu a využívajúci prírodné procesy je akceptovaný ochranou prírody ako vhodný nástroj pre manažované časti lesov chránených území.

1.3 Vízia zadávateľa

ZADEFINOVANIE PRÍRODE BLÍZKEHO HOSPODÁRENIA V ZÁKONE O LESOCH

Novela zákona 326/2005 Z. z. o lesoch zo septembra 2019, pripravovaná súbežne s tvorbou tejto koncepcie, zaviedla všeobecne platnú definíciu PBHL, špecifikovala PBHL vo väzbe na hospodárske spôsoby, povolila pre PBHL výnimku zo zásad vykonávania ťažby, vytvorila možnosť financovania PBHL z verejných zdrojov, a splnomocnila ministerstvo pre úpravu podrobností vykonávacím predpisom.

- **Definícia PBHL (§ 2, pís. x):**

Pre účely tohto zákona sa rozumejú prírode blízkym hospodárením v lesoch pestovné a obnovné postupy zamerané na vytváranie a pestovanie lesov s diferencovanou vekovou, druhovou, genetickou a priestorovou štruktúrou v maximálnej nožnej miere sa približujúcou prirodzeným lesom charakteristickým pre podmienky danej lokality; tieto postupy v maximálnej nožnej miere využívajú prírodné procesy, najmä prirodzenú obnovu drevín, regeneračnú schopnosť lesného ekosystému, individuálny výškový a hrúbkový rast stromov, schopnosť autoredukcie a tvarovú premenlivosť lesných drevín.

- **Hospodárske spôsoby PBHL (§ 18, ods. 4 a 8):**

Pri prírode blízkom hospodárení v lesoch sa uplatňuje účelový hospodársky spôsob, výberkový hospodársky spôsob alebo podrastový hospodársky spôsob maloplošnou formou, pri ktorej plocha jedného obnovného prvku nesmie presiahnuť 0,2 hektára; v terénoch s priečnym sklonom nad 40 %, v nepriechodných terénoch alebo na neúnosných terénoch nesmie presiahnuť 1,5 hektára pri šírke obnovného prvku nepresahujúcej priemernú výšku obnovovaného lesného porastu.

Prebudovu lesa na prírode blízke hospodárenie v lesoch s cieľom zabezpečenia trvalých znakov ekologicky stabilnej štruktúry lesa so zameraním na trvalé zabezpečenie funkcií lesov pri prebiehajúcej klimatickej zmene možno úpravou programu starostlivosti vykonávať v rozsahu a spôsobom podľa odseku 4; v osobitných prípadoch možno použiť aj maloplošnú formu podrastového hospodárskeho spôsobu podľa odseku 3 (osobitné prípady upraví vyhláška).

- **Výnimka zo zásad vykonávania ťažby pre PBHL (§ 23, ods. 15, pís. d):**

Úmyselnou ťažbou nemožno znižovať zakmenenie lesného porastu pod 7/10 plného zakmenenia; to neplatí ak ide o prírode blízke hospodárenie v lesoch alebo prebudovu lesa na prírode blízke hospodárenie v lesoch.

- **Možnosť financovania PBHL z verejných zdrojov (§ 55, ods. 1, pís. s):**

S cieľom trvalo udržateľného hospodárenia v lesoch štát z prostriedkov štátneho rozpočtu zabezpečuje plnenie mimoprodukčných funkcií lesov, činnosti súvisiace s trvalo udržateľným hospodárením v lesoch a prírode blízke hospodárenie v lesoch.

- **Splnomocňujúce ustanovenia (§ 66, pís. c):**

Všeobecne záväzný právny predpis, ktorý vydá ministerstvo, ustanoví podrobnosti o prírode blízkom hospodárení v lesoch, určovaní hospodárskeho tvaru lesa, členení a použití hospodárskych spôsobov a ich foriem, prebudovy na prírode blízke hospodárenie v lesoch vrátane osobitných prípadov prebudovy lesa, rekonštrukcii lesa, a kritériách na posudzovanie zabezpečeného lesného porastu.

ODKAZY NA PRÍRODE BLÍZKE HOSPODÁRENIE V ZÁKONE O OCHRANE PRÍRODY

Novela zákona 543/2002 Z. z. o ochrane prírody a krajiny zo septembra 2019, pripravovaná súbežne so zákonom o lesoch, ustanovila PBHL ako jedinú možnosť hospodárenia v manažovaných častiach lesov národných parkov, a umožnila zjednodušený režim terénnych úprav súvisiacich s PBHL na týchto územiach.

- **Ustanovenie PBHL v národných parkoch (§ 14, ods. 1, pís. l):**

Na území, na ktorom platí tretí stupeň ochrany, je zakázané používať iné spôsoby hospodárenia v lesoch ako prírode blízke hospodárenie (s odvolávkou na definíciu PBHL v zákone zákon o lesoch).

- **Zjednodušený režim povoľovania terénnych úprav pri PBHL (§ 14, ods. 2, pís. h; ods. 4):**

Na území, na ktorom platí tretí stupeň ochrany, sa vyžaduje súhlas orgánu ochrany prírody na vykonávanie terénnych úprav, najmä výkopov a násypov, ktorými dochádza k narušeniu pôdneho krytu alebo materskej horniny, ak sa na ich vykonanie nevyžaduje povolenie podľa osobitného predpisu (odvolávka na stavebný zákon); tento súhlas sa nevyžaduje na terénne úpravy nevyhnutné pre zabezpečenie prírode blízkeho hospodárenia, ktoré sa vykonajú na základe písomnej dohody s organizáciou ochrany prírody.

VÍZIA ZADÁVATEĽA

Sú vytvorené priaznivé podmienky pre širšie uplatnenie prírode blízkeho hospodárenia v lesoch Slovenska a jeho rozsah sa postupne zvyšuje. Lesy sú schopné lepšie odolávať nepriaznivým dopadom zmeny klímy, zachováva a zvyšuje sa ich prírodná hodnota v chránených územiach, a posilňuje sa ich potenciál pre poskytovanie a bezkonfliktné využívanie ekosystémových služieb lesov spoločnosťou.

1.4 Organizačné zabezpečenie vypracovania koncepcie

- **Zadávatel'**

Ministerstvo pôdohospodárstva a regionálneho rozvoja Slovenskej republiky (MPRV SR), Sekcia lesného hospodárstva a spracovania dreva

- **Riešiteľské pracovisko**

Národné lesnícke centrum, Lesnícky výskumný ústav Zvolen (NLC)

- **Pracovná skupina**

Ing. Ladislav Kulla, PhD.

Ing. Zuzana Sarvašová, PhD.

Ing. Vlastimil Murgaš, PhD.

Ing. Matej Schwarz

- **Externí respondenti**

Zahraniční odborní respondenti z vybraných krajín EU oslovení v rámci prieskumu uplatňovania PBHL v zahraničí (decízna a/alebo akademická sféra)

Domáci odborní repondenti oslovení cielene v rámci participatívneho hodnotenia navrhnutých opatrení (vlastníci lesov, lesnícky personál, štátna správa, výskum, ochrana prírody, mimovládne organizácie)

- **Recenzenti**

prof. Ing. Milan Saniga, DrSc. Technická univerzita Zvolen

doc. Ing. Jiří Oliva, Ph.D. Česká Zemědělská univerzita Praha

2 Analytická a prognostická časť

2.1 Súvisiace strategické dokumenty

MEDZINÁRODNÉ STRATEGICKÉ DOKUMENTY

Od Konferencie OSN o životnom prostredí a rozvoji v Rio de Janeiro (1992) sa princípy trvalo udržateľného hospodárenia v lesoch postupne a v rôznej miere objavujú v politických dokumentoch prijímaných na medzinárodnej aj národnej úrovni. Európska Komisia a členské štáty EÚ postupne navrhujú ciele ako zlepšovať a podporovať alternatívne princípy multifunkčného hospodárenia v lesoch Európy, vrátane PBHL. S cieľom opísať súčasný stav implementácie princípov PBHL v súvisiacich politikách EÚ sme sa zamerali na analýzu nasledovných aktuálne platných strategických dokumentov:

- Nová stratégia lesného hospodárstva EÚ pre lesy a sektor lesného hospodárstva⁶ (ďalej Európska stratégia pre lesy 2013)
- Naše životné poistenie, náš prírodný kapitál: stratégia EÚ v oblasti biodiverzity do roku 2020 (ďalej Európska stratégia pre biodiverzitu 2011)⁷
- Karpatský dohovor (2003)⁸ a Protokol o lesoch ku Karpatskému dohovoru (2011)⁹

Analýza dokumentov pozostávala z vyhľadávania kľúčových slov týkajúcich sa lesa a princípov trvalo udržateľného hospodárenia v lesoch v texte oficiálnych slovenských prekladov uvedených dokumentov, získaných z webového portálu európskej legislatívy (<https://eur-lex.europa.eu/>). Explicitne sme sa zamerali na pojem PBHL, vrátane synonymických termínov. Vyhodnotili sa ako explicitné tak aj implicitné zmienky vedúce k podpore PBHL.

• **Európska stratégia pre lesy 2013**

Európska stratégia pre lesy uvádza, že lesy sú polyfunkčné (str. 2), a je potrebný nový politický rámec pre správne fungovanie vitálnych lesov zabezpečujúcich ekosystémové služby (str. 4). Podporovať sa majú nové alebo existujúce spôsoby obhospodarovania lesov, ktoré obmedzujú emisie alebo zvyšujú čistú biologickú produktivitu (t.j. odstraňovanie CO₂, str. 10). Európska stratégia pre lesy má za cieľ prispieť k ekologickému lesnému hospodárstvu, udržateľným spôsobom vyžívať prínosy lesov a zabezpečiť ich ochranu (str. 17).

Európska stratégia pre lesy zmieňuje PBHL len nepriamo, odvolávkami na opatrenia a odporúčania napomáhajúce ekologickejšim spôsobom hospodárenia v lesoch.

• **Európska stratégia pre biodiverzitu 2011**

Európska stratégia pre biodiverzitu sa venuje lesnému hospodárstvu samostatne v jednom zo svojich šiestich cieľov. Cieľ 3.3B „Zaviest' lesohospodárske plány alebo rovnocenné nástroje v súlade s udržateľným hospodárením v lesoch“ podporuje stimuly pre lesné podniky aby hospodárili v súlade so zásadami trvalej udržateľnosti (str. 6), a aby sa vo všeobecnosti hospodárstvo EÚ stalo ekologickejším

⁶ Európska komisia, 2013: Nová stratégia lesného hospodárstva EÚ: pre lesy a sektor lesného hospodárstva. SWD (2013) 342; <https://eur-lex.europa.eu/>

⁷ Európska komisia, 2011: Naše životné poistenie, náš prírodný kapitál: stratégia EÚ v oblasti biodiverzity do roku 2020. SEK (2011) 540; <https://eur-lex.europa.eu/>

⁸ Oznamenie Ministerstva zahraničných vecí Slovenskej republiky 111/2006 Z.z. o podpísaní Rámcového dohovoru o ochrane a trvalo udržateľnom rozvoji Karpát v roku 2003; <http://www.carpathianconvention.org>

⁹ Oznamenie Ministerstva zahraničných vecí a európskych záležitostí SR 304/2013 Z.z. o podpísaní Protokolu o trvalo udržateľnom obhospodarovaní lesov k Rámcovému dohovoru o ochrane a trvalo udržateľnom rozvoji Karpát v roku 2011; http://www.carpathianconvention.org/protocol_on_sustainable_forest_management.html

(str. 7). Opatrenie 12 „Integrovať opatrenia týkajúce sa biodiverzity do lesohospodárskych plánov“ uvedené v prílohe (str.15) obsahuje opatrenia na zachovanie vhodnej miery ponechania suchého dreva, ochrany prírody, špecifické opatrenia pre lesné lokality sústavy Natury 2000, a zalesňovanie v súlade s udržateľným hospodárením, najmä pokiaľ ide o rôznorodosť druhov a potreby prispôsobenia sa zmene klímy.

Európska stratégia pre biodiverzitu integruje opatrenia súvisiace s princípmi PBHL nepriamo, v spojení s ochranou biodiverzity a zmenou klímy.

- **Karpatský dohovor (2003) a Protokol o lesoch ku Karpatskému dohovoru (2011)**

Karpatský dohovor je nadnárodným rámcom zaväzujúcim signatárske krajiny (vrátane Slovenska) k trvalo udržateľnému hospodáreniu v regióne Karpát vo viacerých sektoroch, vrátane lesného hospodárstva (čl. 7 – Trvalo udržateľné poľnohospodárstvo a lesné hospodárstvo).

Protokol o lesoch ku Karpatskému dohovoru sa venuje osobitne lesnému hospodárstvu. V článku 1 medzi aktivitami na ktorých majú krajiny spolupracovať menuje v bode h) podporu obnovy prírody blízkeho lesov. V článku 7 sa prírode blízkeho hospodárenia v lesoch týkajú nasledovné definície:

- Prírode blízke lesné hospodárstvo je systém obhospodarovania lesov, ktorý poskytuje podmienky pre nepretržitú obnovu a rozvoj lesných porastov a starostlivosť o lesné porasty, ktoré sú podobné z hľadiska drevinového zloženia, štruktúry a dynamiky prírodným lesom charakteristickým pre podmienky v danej lokalite (bod b).
- Obnova prírode blízkeho lesov je obhospodarovanie uplatňované v lesných oblastiach, ktorého cieľom je pomáhať prírodným procesom obnovy lesa tak, aby štruktúra porastov, biodiverzita, funkcie, procesy a najmä druhové zloženie obnoveného lesa zodpovedali, v realizovateľnej miere, charakteristikám pôvodného lesa, a to postupnou zmenou sekundárnych lesných porastov (bod i).

Strategický akčný plán k protokolu bol prijatý v r. 2014, a mal by mal byť plnený počas rokov 2015 – 2026. V uvedenom období očakáva v rámci cieľa 8 „Podpora prírode blízkeho hospodárenia v lesoch“ splnenie týchto výsledkov:

- a) Programy ochrany a reintrodukcie vzácných pôvodných lesných druhov v ich prirodzených podmienkach sú vytvorené;
- b) Skúsenosti s najlepšou praxou týkajúcou sa prírode blízkeho lesného hospodárstva sú zdieľané medzi karpatskými krajinami;
- c) Výmera, na ktorej sa uplatňuje prírode blízke lesné hospodárstvo je zvýšená.

Karpatský dohovor zaväzuje krajiny k trvalo udržateľnému obhospodarovaniu lesov, pričom PBHL priamo nezmieňuje. Protokol ku Karpatskému dohovoru definuje prírode blízke lesné hospodárstvo v zásade podobne ako náš zákon o lesoch, a nabáda k aktívnej obnove prírode blízkeho lesov postupnou zmenou sekundárnych porastov. Strategický akčný plán k protokolu navrhuje konkrétne výsledky v oblasti PBHL očakávané v roku 2026, avšak jeho plnenie zatiaľ nie je sekretariátom dohovoru vynútitelné.

NÁRODNÉ STRATEGICKÉ DOKUMENTY

Slovenská republika v poslednom období prijala niekoľko strategických dokumentov relevantných z hľadiska PBHL:

- Národný lesnícky program SR¹⁰ a Akčný plán Národného lesníckeho programu SR na roky 2015-2020¹¹ (ďalej Národný lesnícky program a Akčný plán NLP)
- Národný program využitia potenciálu dreva SR¹² a Akčný plán Národného programu využitia potenciálu dreva SR na roky 2014-2020¹³ (ďalej Národný program využitia dreva a Akčný plán NPVD)
- Aktualizovaná národná stratégia ochrany biodiverzity do roku 2020¹⁴ (ďalej Stratégia pre biodiverzitu)
- Stratégia adaptácie SR na nepriaznivé dôsledky zmeny klímy – aktualizácia¹⁵ (ďalej Stratégia adaptácie na zmenu klímy)
- Zelenšie Slovensko. Stratégia environmentálnej politiky SR do roku 2030¹⁶ (ďalej Envirostratégia)

Oficiálne verzie vyššie uvedených dokumentov získané z webstránok Ministerstva životného prostredia SR a Ministerstva pôdohospodárstva a rozvoja vidieka SR boli využité na kvalitatívnu analýzu textu so zameraním na PBHL.

• Národný lesnícky program a Akčný plán NLP

Národný lesnícky program rozpracováva priority lesného hospodárstva SR v piatich strategických cieľoch. Termín PBHL sa uvádza v Strategickom ciele 1, Priorita 1: „Podpora ekologického obhospodarovania lesov“.

Akčný plán NLP na roky 2015-2020 rozpracúva a špecifikuje opatrenia Národného lesníckeho programu. PBHL týkajú tri opatrenia:

- Vypracovanie koncepcie prírode blízkeho obhospodarovania lesov v podmienkach Slovenska vrátane zhodnotenia ekonomických, ekologických a sociálnych dopadov;
- Podporovať výskum ekológie, ekonomiky a optimalizácie manažmentu prírode blízkeho lesov v podmienkach Slovenska;
- Terminologicky ustáliť a jednotne ustanoviť prírode blízke obhospodarovanie lesov - vypracovať pracovné postupy hospodárskej úpravy prírode blízkeho lesov

¹⁰ MPRV SR a NLC, 2007: Národný lesnícky program Slovenskej republiky; http://www.forestportal.sk/lesne-hospodarstvo/politika-legislativa/narodna/Documents/nlp_sr.pdf

¹¹ MPRV SR, 2015: Akčný plán Národného lesníckeho programu Slovenskej republiky na roky 2015-2020; <https://rokovania.gov.sk/RVL/Material/12544/1>

¹² MPRV SR, 2013: Národný program využitia potenciálu dreva Slovenskej republiky; <http://www.mpsr.sk/index.php?navID=913&navID2=913&SID=37&id=7913>

¹³ MPRV SR, 2017: Akčný plán Národného programu využitia potenciálu dreva Slovenskej republiky na roky 2014-2020; <https://rokovania.gov.sk/download.dat?id>

¹⁴ MŽP SR, 2013: Aktualizovaná národná stratégia ochrany biodiverzity do roku 2020; https://www.minzp.sk/files/oblasti/ochrana-prirody-a-krajiny/biodiverzita/narodna_strateg_ochr_biodiverz_2020.pdf

¹⁵ MŽP SR, 2017: Stratégia adaptácie Slovenskej republiky na nepriaznivé dôsledky zmeny klímy – aktualizácia; <https://www.minzp.sk/files/odbor-politiky-zmeny-klimy/strategia-adaptacie-sr-nepriaznive-dosledky-zmeny-klimy-aktualizacia.pdf>

¹⁶ MŽP SR, 2019: Zelenšie Slovensko. Stratégia environmentálnej politiky SR do roku 2030; https://www.minzp.sk/files/iep/03_vlastny_material_envirostrategia2030_def.pdf

Národný lesnícky program a Akčný plán k NLP stanovuje prioritu podporovať PBHL v rámci praktických postupov, výskumu a vytvárania podporných ekonomických nástrojov pre jeho uplatňovanie v spojení s ochranou prírody a krajiny a zmierňovania dôsledkov zmeny klímy.

- **Národný program využitia dreva a Akčný plán NPVD**

Národný program využitia dreva uvádza PBHL ako perspektívne z hľadiska kvantity a kvality produkcie dreva (str.14). Cieľ 1 „Zabezpečenie rastúcich požiadaviek na dodávky dreva v meniacich sa prírodných a spoločenských podmienkach aktívnym trvalo udržateľným obhospodarovaním lesov“ uvádza rámcové opatrenie, ktorým sa majú vytvoriť predpoklady pre pestovanie prírode blízkyh lesov s bohatou štruktúrou, ako perspektívnej alternatívy k existujúcemu systému lesa vekových tried (str.29).

Akčný plán NPVD rozpracováva Rámcové toto rámcové opatrenie 1.2 „Vytvoriť predpoklady pre pestovanie prírode blízkyh lesov s bohatou štruktúrou, ako perspektívnej alternatívy k existujúcemu systému lesa vekových tried“ do 3 opatrení, ktoré sú zamerané na aplikovaný výskum inovatívnych postupov PBHL, zapracovanie PBHL do postupov HÚL, vrátane technickej podpory a finančných nástrojov pre PBHL (str.5).

Národný program využitia dreva a jeho akčný plán svojimi opatreniami poskytujú rámec pre podporu PBHL ako vhodného prístupu pre využívanie obnoviteľných prírodných zdrojov lesa trvalo udržateľným a zodpovedným spôsobom.

- **Stratégia pre biodiverzitu**

Stratégia pre biodiverzitu navrhuje ciele a opatrenia v oblasti poľnohospodárstva, lesného hospodárstva, vodného hospodárstva, akvakultúry a rybárstva, územného plánovania a výstavby, dopravy, ochrany klímy a energetiky. Nadväzuje na stratégiu z roku 1997, kde bol stanovený cieľ č. 7: Zabezpečenie ekologicky trvalo udržateľného lesného hospodárenia. V oblasti C „Ochrana biodiverzity v štátnej politike poľnohospodárstva, lesného hospodárstva a rybného hospodárstva“ sa stratégia odvoláva na integráciu cieľov s NLP (str.18) a Protokolom o lesoch ku Karpatskému dohovoru (str. 20), kde je PBHL obsiahnuté. Pre zabezpečenie cieľov na podporu biodiverzity sa navrhuje prijať opatrenia, ktoré podpora regeneráciu lesov a budú preferovať alternatívne spôsoby využívania lesov s vysokou prírodnou hodnotou (str.20). Oblasť F „Zlepšenie súčinnosti environmentálnych a sektorových politik ...“ zdôrazňuje dôležitosť vedy a výskumu pre implementáciu stratégie v takých ekonomicky a sociálne významných sektoroch, ako sú poľnohospodárstvo alebo lesné hospodárstvo (str.23).

Stratégia pre biodiverzitu neobsahuje termín PBHL, ale implicitne zdôrazňuje alternatívne spôsoby využívania lesov pre udržateľný manažment lesných ekosystémov, a odvoláva sa na iné dokumenty ktoré PBHL definujú a riešia.

- **Stratégia adaptácie na zmenu klímy**

Stratégia adaptácie na zmenu klímy identifikuje vhodné opatrenia lesného hospodárstva pre naplnenie cieľov adaptačnej politiky pre prírodné prostredie, vodné hospodárstvo, služby a cestovný ruch. V oblasti zdrojov pitnej vody navrhuje opatrenie „Zalesniť a/alebo upraviť skladbu a štruktúru lesa, alebo upraviť infraštruktúru lesa“ (str. 25). V oblasti prírodného prostredia a biodiverzity sú okrem iných navrhnuté adaptačné opatrenia „Ochrana a revitalizácia prírodných lesov, podpora prirodzenej obnovy prírodných lesov, a zabezpečenie trvalo udržateľného obhospodarovania lesov“ (str.31). V oblasti lesného hospodárstva je PBHL zahrnuté v požiadavke „Vypracovať alternatívne modely hospodárenia v lesoch s ohľadom na potrebu zvyšovania adaptačnej kapacity lesných porastov a podporovať ich využívanie pri obhospodarovaní lesa“ (str.54).

Stratégia adaptácie na zmenu klímy považuje prírode blízke hospodárenie v lesoch za kľúčové opatrenie z hľadiska adaptácie na nepriaznivé dôsledky zmeny klímy.

- **Envirostratégia**

Envirostratégia ako najnovší z analyzovaných dokumentov priamo využíva termín PBHL (str. 5) v rôznych súvislostiach s lesným hospodárstvom, ale aj vodou, biodiverzitou a klimatickou zmenou. Konkrétne v časti 4 „Plnenie funkcií lesov“ sa PBHL uvádza ako vhodné opatrenie v chránených územiach s aktívnym manažmentom, kde má byť uprednostňované (str.19). Vlastníci, resp. obhospodarovatelia lesov budú naďalej motivovaní na prechod k PBHL. S cieľom minimalizácie negatívneho vplyvu ťažby dreva na ekosystémy bude presadzované šetrnejšie hospodárenie v lesoch, naďalej bude obmedzené vysádzanie neprirodzených drevinových monokultúr a holorubný a veľkoplošný spôsob ťažby, podporí sa zvýšenie diverzity a uprednostní sa pestovanie a výsadba pôvodných druhov drevín (str. 20).

Envirostratégia explicitne vyžaduje uplatňovanie PBHL v chránených územiach resp. ich častiach s aktívnym manažmentom.

2.2 Analýza domáceho prostredia

DEFINÍCIA A UPLATNENIE PBHL NA SLOVENSKU

Definícia PBHL na Slovensku sa ustálila súbežne s tvorbou tejto koncepcie v priebehu roka 2019 po sérii rokovaní zástupcov MPRV SR, NLC, TU Zvolen a MŽP SR. Novelou zákona o lesoch bola premietnutá do legislatívy Slovenskej republiky v septembri 2019 (spôsob premietnutia PBHL do zákona je podrobne opísaný v kapitole 1.3). Znenie prijatej definície je nasledovné:

Prírode blízkym hospodárením v lesoch sa rozumejú pestovné a obnovné postupy zamerané na vytváranie a pestovanie lesov s diferencovanou vekovou, druhovou, genetickou a priestorovou štruktúrou v maximálnej možnej miere sa približujúcou prirodzeným lesom charakteristickým pre podmienky danej lokality; tieto postupy v maximálnej možnej miere využívajú prírodné procesy, najmä prirodzenú obnovu drevín, regeneračnú schopnosť lesného ekosystému, individuálny výškový a hrúbkový rast stromov, schopnosť autoredukcie a tvarovú premenlivosť lesných drevín.

Táto definícia je v plnom súlade s princípmi Pro Silva Europe¹⁷. Organizácia Pro Silva Europe vznikla v roku 1989 v Slovinsku z iniciatívy 11 krajín vrátane vtedajšieho Československa.

Na Slovensku podobne ako v ostatných krajinách Európy sa do 50-tych rokov 19. storočia uplatňovalo takmer výlučne holorubné hospodárenie v lesoch. Zmenu priniesol zákon 206/1948 Zb., ktorý výrazne obmedzil holorubnú ťažbu vo vtedy značne vydrancovaných lesoch. Vznikli prvé reálne iniciatívy k prechodu na výberkové hospodárenie¹⁸. Ústav pre hospodársku úpravu lesov v tom čase vytipoval na Slovensku takmer 500 tis. ha lesov, v ktorých by sa dalo uplatniť výberkové hospodárenie. Prvé pokusy o prebudovy sa však nevydarili, výberkové postupy sa na viacerých miestach neuplatnili správne a došlo k nadmernému presvetleniu a zaburineniu porastov.

¹⁷ <https://www.prosilva.org/close-to-nature-forestry/pro-silva-principles/>

¹⁸ Halaj, J., 1959: Zborník z vedeckej konferencie o výberkových lesoch na Slovensku, konanej v Sliači 2.-5. októbra 1956.

V nasledujúcom období sa do popredia dostalo podrastové hospodárenie, ktorého nasadenie podporoval rozsiahly poloprevádzkový výskum na základni Biely Váh¹⁹. V tomto období bol prijatý zákon 166/1960 Zb. podporujúci jemné spôsoby hospodárenia na báze maloplošného podrastového hospodárstva. Tento trend sa čiastočne zvrátil zákonom 100/1977 Zb., ktorý opäť otvoril priestor veľkoplošnejšiemu rúbaňovému hospodáreniu vrátane holorubného, ktoré sa stalo prevládajúcim. Dôvodom bol rozvoj mechanizácie ťažby a potreba koncentrácie prác kvôli zvyšovaniu ekonomickej efektívnosti výroby.

Dodnes platný zákon 326/2005 Z. z. priniesol významné obmedzenie možností použitia holorubov a zaviedol nový hospodársky spôsob účelový výber, ktorý je voľnejšou analógiou výberkového hospodárenia v kategórii ochranných lesov a lesov osobitného určenia.

Po roku 2000 sa začali vo väčšej miere rozvíjať aktivity slovenskej organizácie ProSilva najmä (ale nie len) v štátnych lesoch. Postupne na pozemkoch v správe LESY SR, š.p. vznikla sieť objektov Pro Silva s pilotným uplatňovaním prírode blízkeho hospodárenia vo všetkých základných typoch lesa na Slovensku. Ich výmera k roku 2019 dosahuje 64 tis. ha a ďalej stúpa²⁰. K uplatňovaniu PBHL podľa princípov ProSilva sa pridalo viacero ďalších subjektov najmä z okruhu mestských a obecných lesov.

Pracovné postupy hospodárskej úpravy lesov (HÚL) z roku 2008²¹ obsahujú pomerne komplikovaný a v praxi ťažko uplatniteľný metodický postup HÚL pre výberkové lesy. V roku 2013 bola s cieľom obísť tento postup prijatá metodika HÚL pre trvalo viacetážové porasty²² postavená na báze lesa vekových tried. V pokročilom štádiu prebudovy preto táto metodika naráža na vážne problémy a jej uplatňovanie sa stáva nekorektným aj prakticky nemožným. Po roku 2014 sa začal výskum zameraný na optimalizáciu hospodárenia v rôznovekých lesoch na báze konceptu lesa vekových tried²³. Bolo vydaných niekoľko metodických príručiek k uplatňovaniu prírode blízkeho hospodárenia v lesoch Slovenska zameraných najmä na aspekty pestovania lesa (Pro Silva Slovakia, LESY SR, š.p., ŠOP SR, NLC). Chýbajú informácie a návody o ostatných aspektoch prechodu na PBHL, najmä o hospodárskej úprave lesov, a ekonomike prechodu na PBHL.

NÁSTROJE NA PODPORU PBHL

- **Legislatívne nástroje**

PBHL explicitne uvádzajú všetky základné strategické dokumenty lesníckej a environmentálnej politiky (podrobne v kapitole 2.1). Od roku 2019 je PBHL zakotvené takisto v legislatíve – v zákone o lesoch aj v zákone o ochrane prírody (podrobne v časti 1.3).

- **Inštitucionálne nástroje**

PBHL na Slovensku je zastrešené národnou organizáciou Pro Silva Slovakia²⁴, ktorá je voľným združením bez právnej subjektivity, a funguje na báze vlastnej iniciatívy lesníckych subjektov a osobností. Aktuálne je Pro Silva Slovakia organizačnou zložkou Slovenskej lesníckej komory.

¹⁹ Greguš, c., 1980: Výsledky rúbaňového hospodárstva na Výskumnej základni Biely Váh. Príroda Bratislava.

²⁰ Bruchánik, R., 2019: LESY SR, š.p. a Pro Silva: spoločne k prírode blízkeho obhospodarovaniu lesa. LESY SR.

²¹ Bavišík J., et al., 2009: Pracovné postupy hospodárskej úpravy lesov. NLC Zvolen. (príloha č. 35)

²² Bavišík J., Machanský, M. a kol., 2013: Metodika pre trvalo etážové porasty. NLC Zvolen.

²³ Kulla, L. a kol., 2018: Inovatívne metódy ťažbovej úpravy prírode blízkeho lesov – koncept lesa hrúbkových tried. NLC Zvolen.

²⁴ <https://www.lesy.sk/o-lese/pro-silva/pro-silva-slovensku/>

- **Ekonomické nástroje**

Na Slovensku nejestvuje osobitný ekonomický nástroj na podporu PBHL. Určitú podporu na PBHL je možné od roku 2017 získať na základe vyhlášky 226/2017 Z. z. o poskytovaní podpory v lesnom hospodárstve na plnenie mimoprodukčných funkcií lesov. Predmetom podpory je okrem iného uplatňovanie prírode blízkeho hospodárenia prostredníctvom maloplošného podrastového hospodárskeho spôsobu, výberkového hospodárskeho spôsobu, alebo účelového hospodárskeho spôsobu, ktorého výsledkom sú trvalo viacetážové lesné porasty²⁵. V rokoch 2017 – 2019 bolo na základe tejto vyhlášky možné získať podporu na PBHL vo výške 50 až 100 EUR na ha, v závislosti od možnosti štátneho rozpočtu a miery záujmu obhospodarovateľov lesov v konkrétnom roku. Nárok na podporu je raz za 5 rokov.

- **Informačné nástroje**

Prírode blízke hospodárenie, ako už bolo uvedené vyššie, je propagované niekoľkými publikáciami a príručkami, zameranými najmä na pestovanie lesa²⁶. Pro Silva Slovakia uskutočňuje pravidelné terénne prezentácie PBHL na objektoch Pro Silva, a pre svojich členov organizuje zahraničné exkurzie.

²⁵ §2, ods 2, písm. b) vyhlášky 226/2017 Z. z. o poskytovaní podpory v lesnom hospodárstve na plnenie mimoprodukčných funkcií lesov

²⁶ Napr. Saniga, M., Bruchánik, R., 2009: Prírode blízke obhospodarovanie lesa. NLC Zvolen.

2.3 Analýza vybraných krajín EU

Pre získanie informácií o vnímaní a o praktickom uplatňovaní PBHL vybraných krajínach Európy boli oslovení zástupcovia z lesníckeho výskumu v oblasti lesníckej politiky a/alebo pestovania lesov, ktorí svoje odpovede konzultovali s ďalšími expertmi na národnej úrovni. Kvalitatívne informácie o PBHL v jednotlivých krajínach boli zozbierané v máji 2019 prostredníctvom internetového prieskumu (e-mailom) s otvorenými otázkami týkajúcimi sa:

- definície PBHL v ich národnej legislatíve,
- zhody s princípmi Pro Silva²⁷,
- rozsahu uplatnenia PBHL,
- spojenia PBHL a zmeny klímy,
- podpory PBHL prostredníctvom politických nástrojov.

DEFINÍCIA A UPLATNENIE PBHL VO VYBRANÝCH KRAJINÁCH EÚ

V tabuľke 1 sú výsledky prieskumu o vnímaní PBHL z 12 európskych krajín, uvedené na základe odpovedí oslovených expertov. Pre porovnanie uvádzame aj informácie o Slovensku.

Tab. 1: Vnímanie PBHL vo vybraných krajínach Európy

Krajina ¹	Špecifická definícia PBHL	Zhoda s princípmi Pro Silva	Podiel PBHL	PBHL v spojení so zmenou klímy
Česko*	nie	áno	1-5%	áno
Dolné Sasko (D)*	nie	áno	35%	áno
Chorvátsko*	nie	áno	>60%	áno
Fínsko	nie	nie	–	áno
Francúzsko*	nie	áno	60%	áno
Maďarsko*	nie	áno	50%	áno
Poľsko	nie	častočne	<5%	áno
Rakúsko*	častočne	áno	5-15%	áno
Slovensko*	áno	áno	5%	áno
Slovinsko*	nie	áno	100%	áno
Španielsko*	nie	áno	1%	nie
Švajčiarsko*	nie	áno	–	áno
Švédsko	nie	áno	<5%	áno

¹ člen Pro Silva Europe je označený *

Na základe prieskumu, žiadna z krajín nemá vlastnú špecifickú definíciu PBHL. Fínsko namiesto pojmu PBHL uprednostňuje koncept trvalého lesa, ktorý bol zavedený v novom zákone o lesoch z roku 2015.

Expert z dvanástich opýtaných krajín uviedli, že vnímanie PBHL je v zásade zhodné s princípmi Pro Silva, alebo sa od nich vôbec neodlišuje. Len Rakúsko má vytvorenú čiastočne špecifickú definíciu PBHL, ale aj tá vychádza z princípov Pro Silva. Rozdiely sú postavené na detailnejšom popise PBHL vo vzťahu ku KZ, využívaniu lesnej biomasy, lovu poľovnej zveri a ochrane prírody v lesoch.

Na základe odpovedí expertov je výmera lesov s PBHL pomerne nízka. V Česku, Poľsku, Slovensku, Španielsku a Švédsku sa pohybuje na úrovni do 5%. Rakúsko reportuje hrubý odhad medzi 5-15%, v závislosti od regiónu. Údaje za celé Nemecko nie sú známe, v Dolnom Sasku je odhadom asi 35% lesov s PBHL, z toho 29% v štátnych lesoch na základe záväzkov programu LÖWE o ekologickom rozvoji lesa v Dolnom Sasku prijatom v 1991. Maďarsko, Francúzsko a Chorvátsko odhadujú, že najmenej polovica

²⁷ Pro Silva Europe, 1989: Princípy Pro Silva; <https://www.prosilva.org/close-to-nature-forestry/pro-silva-principles/>

výmery ich lesov je v súlade s PBHL. Slovinsko ako krajina, kde bolo založené hnutie Pro Silva udáva 100% lesov v režime PBHL.

S výnimkou Španielska, PBHL je podľa opýtaných expertov vo všetkých krajinách prieskumu považované za vhodné adaptačné opatrenie na prispôsobenie lesov účinkom zmeny klímy.

NÁSTROJE NA PODPORU PBHL

Politické nástroje pre podporu PBHL (legislatívne, inštitucionálne, ekonomické, informačné) uplatňované v krajinách prieskumu sú uvedené v tabuľke 2.

Tab. 2: Prehľad politických nástrojov pre podporu PBHL vo vybraných krajinách Európy

Krajina	PBHL v stratégiách	PBHL v zákonoch	PBHL v príručkách	Inštitucionálny rámec	Ekonomické nástroje
Česko	áno	nie	áno	čiastočne	áno
Dolné Sasko	áno	áno	áno	čiastočne	čiastočne
Chorvátsko	áno	áno	áno	čiastočne	áno
Fínsko	áno	čiastočne	čiastočne	čiastočne	nie
Francúzsko	čiastočne	nie	čiastočne	čiastočne	nie
Maďarsko	áno	áno	áno	čiastočne	áno
Poľsko	čiastočne	nie	áno	čiastočne	nie
Rakúsko	áno	čiastočne	áno	čiastočne	čiastočne
Slovensko	áno	áno	čiastočne	čiastočne	čiastočne
Slovinsko	áno	áno	áno	áno	áno
Španielsko	nie	nie	čiastočne	čiastočne	čiastočne
Švajčiarsko	áno	áno	čiastočne	čiastočne	áno
Švédsko	áno	nie	nie	nie	nie

Nepriamo sa PBHL (resp. koncept trvalého lesa) vyskytuje v strategických dokumentoch 12 krajín prijatých väčšinou po roku 2015. Ciele PBHL obsahujú buď aktuálne prijaté národné lesnícke programy a lesnícke stratégie (napr. Dolné Sasko, Chorvátsko, Fínsko, Maďarsko, Rakúsko, Slovinsko, Švédsko), alebo je plánované ich prijatie (Poľsko má NLP v štádiu projektu), alebo ich obsahujú strategické dokumenty na prispôsobenie sa zmene klímy (Česko), alebo miestne stratégie (Francúzsko). Expert zo Španielska neuviedol žiadny špecifický dokument obsahujúci PBHL.

Zásady ekologického spôsobu hospodárenia v lesoch sú súčasťou lesného práva viacerých krajín, avšak PBHL nie je v zákonoch o lesoch výslovným pojmom (Rakúsko, Fínsko, Maďarsko, Švajčiarsko, Poľsko). Ekologické lesné hospodárstvo je zakotvené v federálnom zákone o ochrane lesov v Nemecku a premietnuté do zákonov v spolkových krajinách. Termín PBHL má ustanovený v lesných zákonoch Slovinsko a od roku 2018 aj Chorvátsko.

Vo väčšine krajín existujú rôzne implementačné dokumenty týkajúce sa PBHL, ale v žiadnej neexistuje konkrétny dokument zohľadňujúci celý koncept. Okrem Švédska, každá z krajín v prieskume už vydala nejaké usmernenia, napr. metodologické postupy v Česku, príručka v Rakúsku a Maďarsku, vyhláška pre štátne lesy v Dolnom Sasku. Pravidlá hospodárenia v lesoch v súlade s PBHL sú uplatňované aj v lesoch Chorvátska, Fínska, Švajčiarska. V Slovinsku je PBHL priamo integrované do programov starostlivosti o lesy.

Inštitucionálna platforma pre PBHL je vo väčšine krajín tvorená združeniami Pro Silva, ktoré podporujú PBHL najmä informačne prostredníctvom workshopov, školení a exkurzií do Pro Silva objektov. Vo Švajčiarsku sú niektoré podujatia podporované Federálnym úradom životného prostredia, v Česku je

Pro Silva Bohemica dcérskou spoločnosťou Českej lesníckej spoločnosti. Najväčšiu inštitucionálnu podporu má PBHL v Slovinsku, kde je PBHL plne integrované do inštitúcií týkajúcich sa správy lesov aj do lesníckych študijných programov. Na Slovensku je PBHL zakomponované v študijnom programe Adaptívne lesníctvo predmetom Prírode blízke pestovanie lesa.

Pojem PBHL nie je vždy priamo uvedený pri finančných či dotačných stimuloch, ktoré využívajú členské štáty EÚ v rámci programu rozvoja vidieka, ale je začlenený do podporovaných ekologických postupov v lesnom hospodárstve (napr. hniezdne stromy, ochrana biotopu atď.). Najčastejšie sa jedná o podporu pestovných činností, prirodzenej obnovy, zalesňovania a ochrany lesa.

2.4 SWOT analýza PBHL na Slovensku

SILNÉ STRÁNKY

- Relatívne vysoký podiel prirodzených alebo poloprirodzených lesov pôvodných drevín
- Prevalha tienných a polotienných drevín vhodných pre pestovanie v lesoch nerovnovekých štruktúr
- Existencia hnutia Pro Silva Slovakia a jeho doterajšie aktivity
- Stúpajúci záujem obhospodarovateľov lesa a odbornej lesníckej verejnosti o PBHL

SLABÉ STRÁNKY

- Nedostatok informácií o krátkodobých a dlhodobých ekonomických dopadoch prechodu na PBHL
- Chýbajúce relevantné pracovné postupy a príručky pre niektoré kľúčové činnosti súvisiace s PBHL (najmä HÚL)
- Chýbajúce skúsenosti, konzervativizmus, neochota a/alebo slabá pripravenosť odborného personálu k prechodu na PBHL
- Vyššia odborná, organizačná aj ekonomická náročnosť niektorých lesníckych činností pri prechode na PBHL (zisťovanie, plánovanie, sprístupnenie, vyznačovanie a evidencia ťažby, kontrola)
- Nedostatočné dopravné sprístupnenie a rozčlenenie porastov pre technológie PBHL

PRÍLEŽITOSTI

- Stúpajúci záujem verejnosti o PBHL
- Legislatívne zmeny otvárajúce možnosti pre širšie uplatnenie PBHL (novela zákona o lesoch, novela zákona o ochrane prírody)
- Využitie PBHL ako kompromisného opatrenia pri riešení konfliktu lesníctva s ochranou prírody v chránených územiach (vrátane NATURA 2000)
- Využitie PBHL ako adaptačného opatrenia na zmenu klímy
- Využitie PBHL ako akceptovaného spôsobu získavania drevnej suroviny pre biohospodárstvo
- Využitie PBHL na pozitívnu propagáciu lesníctva u verejnosti
- Lepšie možnosti pre odbornú realizáciu, zvýšenie významu a spoločenského kreditu odborného lesníckeho personálu

OHROZENIA

- Rozsiahle poškodenie a rozvrat lesov, najmä ihličnatých, v dôsledku zmeny klímy
- Obmedzené možnosti adaptácie drevinového zloženia na zmenu klímy bez umelej obnovy
- Zvýšené ohrozenie po otvorení zraniteľných porastov (najmä smrečín) pri prebudove na PBHL
- Vysoké stavy raticovej zveri limitujúce prirodzenú obnovu niektorých hlavných drevín (najmä jedle a duba), ktorá je pre PBHL kľúčová
- Orientácia drevospracujúceho priemyslu na spracovanie tenkého dreva a pokles hodnoty hrubých sortimentov ktoré sú nosným produktom PBHL
- Možné odborné chyby pri prebudovách lesa a zneužitie prebudov na neodôvodnené nadmerné ťažby

2.5 Prognóza: nulový variant

Od 1. januára 2020 sa stávajú účinnými novely zákona 326/2005 Z. z. o lesoch a zákona 543/2002 Z. z. o ochrane prírody. Znamená to, že sa v územiach národných parkov v 3. stupni ochrany povinne, a v ostatných lesoch dobrovoľne začne prakticky uplatňovať PBHL.

Plánovanie a realizácia prebudov lesa si ako odborne náročný a dlhodobý proces vyžiada ucelené metodické usmernenie a primeraný dozor. Tieto metodicko-administratívne opatrenia je možné považovať za nevyhnutné, vyvolané zákonnou povinnosťou, a budú prijaté aby eliminovali slabé stránky a ohrozenia procesu uvedené v SWOT analýze.

Ak by sa neprijali ďalšie podporné a motivačné opatrenia pre zavádzanie PBHL na Slovensku, situácia by k roku 2030 vyzerala nasledovne:

Do roku 2030 sa proces prechodu na PBHL uskutoční zo zákona v národných parkoch. Po ukončení obnov všetkých PSL by mal jeho rozsah obsiahnuť celú výmeru manažovaných častí lesov v národných parkoch, ktorá je aktuálne približne 200 tis. ha.

Vzhľadom na slabé stránky a ohrozenia procesu prebudov sa bez prijatia špecifických podporných opatrení nedá predpokladať dobrovoľný prechod na PBHL v ostatných lesoch Slovenska v tempe vyššom, ako tomu bolo doteraz (t.j. 4 – 5 tis. ha za rok). Znamenalo by to do roku 2030 zvýšenie výmery PBHL mimo národných parkov o približne 50 tis. ha.

3 Syntéza a stanovenie cieľov

3.1 Strategický cieľ

Strategický cieľ vychádza z vízie, analýzy vnútorného a vonkajšieho prostredia, SWOT analýzy a nulovej prognózy vývoja uplatňovania PBHL na Slovensku. Predpokladá, že vzhľadom na vývoj klímy, spoločenský vývoj a prijaté legislatívne kroky je technicky možné a spoločensky žiaduce zásadným spôsobom zvýšiť rozsah uplatňovania PBHL na Slovensku v nasledujúcich rokoch.

Strategickým cieľom tejto koncepcie je dosiahnuť do roku 2030 rozsah uplatnenia prírody blízkeho hospodárenia v lesoch Slovenska (vrátane porastov v prebudove) na 100% manažovanej výmery lesov národných parkov (ca 200 tis. ha), a najmenej 15% výmery lesov mimo národných parkov (ca 250 tis. ha). To znamená, že rozsah uplatňovania PBHL na Slovensku by sa do roku 2030 zvýšil zo súčasných necelých 5 % na približne ¼ všetkých lesov Slovenska.

3.2 Špecifické ciele a návrh možných opatrení

Pre naplnenie strategického cieľa sa na základe vykonanej analýzy a syntézy navrhli 3 špecifické ciele, a v rámci nich 14 možných opatrení, ktoré boli následne podrobené participatívne hodnoteniu zainteresovanými skupinami, PESTLE analýze, a nakoniec v nich boli vybrané opatrenia navrhnuté na realizáciu do roka 2030.

ŠPECIFICKÝ CIEĽ 1:

Prehliť poznatky o možnostiach uplatnenia prírody blízkeho hospodárenia v lesoch Slovenska

Možné opatrenia:

- Rozvíjať výskum a vývoj efektívnych postupov prírody blízkeho hospodárenia v lesoch v podmienkach Slovenska
- Odvodiť modely cieľového stavu pre hlavné typy prírody blízkeho hospodárenia v lesoch v podmienkach Slovenska
- Pokračovať v zakladaní demonštračných objektov prírody blízkeho hospodárenia v lesoch
- Vytvárať konzorciá, klastre a inovačné partnerstvá výskumu s praxou pre a zavádzanie inovácií v oblasti prírody blízkeho hospodárenia v lesoch
- Rozvíjať vzdelávanie a poradenstvo v oblasti prírody blízkeho hospodárenia v lesoch

ŠPECIFICKÝ CIEĽ 2:

Zlepšiť praktické predpoklady pre uplatňovanie prírody blízkeho hospodárenia v lesoch

Možné opatrenia:

- Zadefinovať a vymedziť pojem prírody blízkeho hospodárenia v lesoch v zákone o lesoch a v súvisiacich predpisoch²⁸

²⁸ Návrh opatrenia bol sformulovaný pred prijatím novely zákona o lesoch, konečné znenie opatrenia v kapitole 4.3 je modifikované

- Vypracovať osobitné metodické postupy plánovania, evidencie a kontroly prírode blízkeho hospodárenia v lesoch
- Investovať do budovania sofistikovanej lesnej dopravnej siete v lesných celkoch s prírode blízkeho hospodárením v lesoch
- Investovať do šetrných technológií ťažby a približovania dreva založených na sortimentovej metóde
- Zaviesť nové a účinné metódy regulácie stavov raticovej zveri zamedzujúce nadmernému poškodzovaniu prirodzenej obnovy drevín

ŠPECIFICKÝ CIEĽ 3:

Vytvoriť súbor ekonomických nástrojov pre podporu prírode blízkeho hospodárenia v lesoch

Možné opatrenia:

- Pripraviť osobitné opatrenie (opatrenia) pre podporu prírode blízkeho hospodárenia v lesoch v PRV 2021-2027
- Nastaviť neduplicitný systém podpory prírode blízkeho hospodárenia v lesoch chránených území cez MŽP SR
- Zaviesť daňové úľavy pre lesné pozemky na ktorých sa uplatňuje prírode blízke hospodárenie v lesoch
- Zaviesť marketingovú značku „ProSilva“ pre produkty z dreva vypestovaného prírode blízkeho spôsobom

4 Analýza a výber opatrení

4.1 Participatívne hodnotenie opatrení

METODIKA HODNOTENIA

Na území Slovenska bol vykonaný v auguste 2019 internetový prieskum s cieľom zistiť postoje a názory kľúčových záujmových skupín na navrhnuté opatrenia PBHL. Oslovenými účastníkmi boli experti z oblastí lesníctva, ochrany prírody a výskumu. Hodnotenie navrhnutých opatrení sa uskutočnilo pomocou dotazníkového prieskumu, vytvoreného prostredníctvom webovej služby SurveyMonkey²⁹ na prípravu a spracovanie prieskumov. Dotazník bol anonymný a mal štyri časti: základné údaje o respondentovi a navrhnuté opatrenia zoskupené podľa troch špecifických cieľov. Účastníci prieskumu vyjadrovali svoje názory prostredníctvom hodnotenia významnosti a komentovania navrhnutých opatrení, prípadne návrhom nových opatrení. Emailom bolo oslovených 97 expertov, ktorí boli zaradení do dotknutých expertných skupín podľa tabuľky 3.

Tab. 3: Početnosť oslovených respondentov, početnosť odpovedí a expertná úroveň podľa skupín

	Vlastníci a obhospodarovatelia lesa	Odborný lesnícky personál	Štátna správa LH	Štátna správa ŽP	Štátna ochrana prírody	Občianske združenia a NGO ¹	Výskum a školstvo	Σ
Počet dotazníkov								
Odoslané	15	15	15	10	15	12	15	97
Zodpovedané	8	17	9	4	7	1	6	52
Vyplnené	8	12	5	4	7	1	4	41
Samoposúdenie expertnej úrovne respondenta, ktorý kompletne vyplnil dotazník								
Len sledujem	1	–	–	1	–	–	–	2
Nízka	–	1	3	–	1	–	2	7
Stredná	4	9	2	3	6	1	1	26
Vysoká	3	2	–	–	–	–	1	6

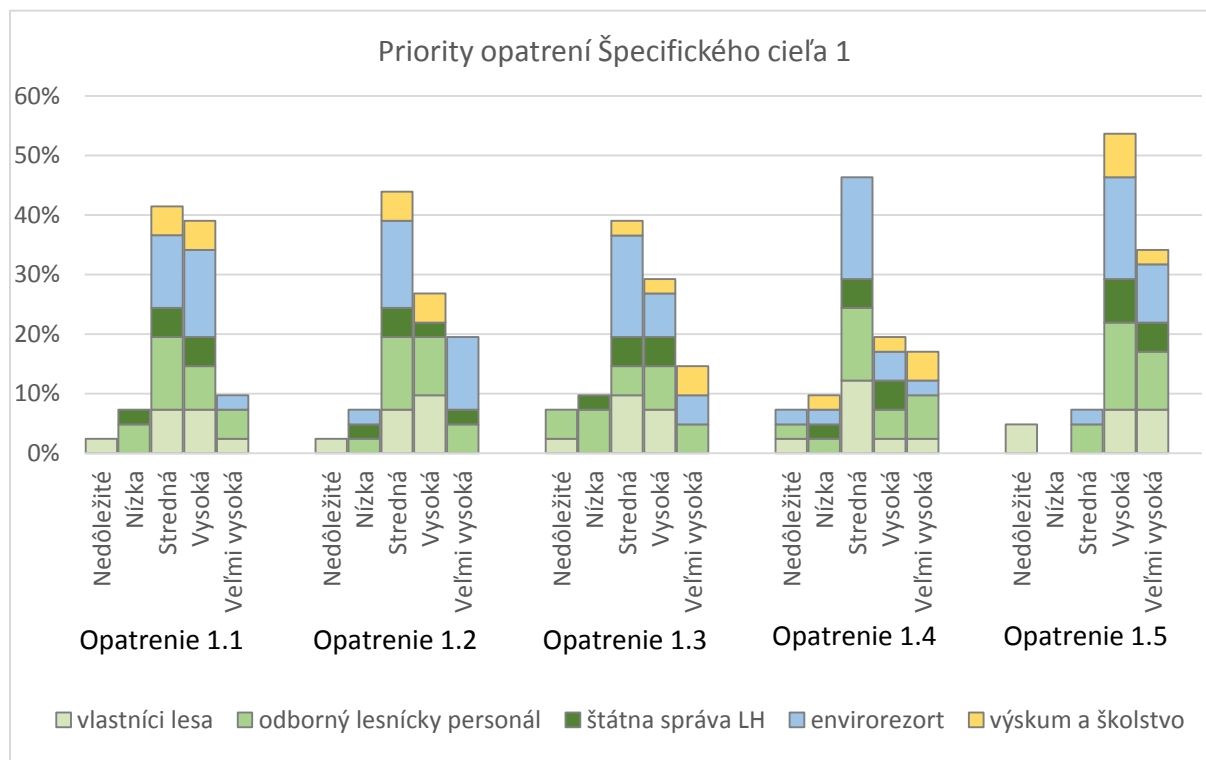
¹ NGO – Non-governmental organization (nezisková organizácia)

Na dotazník odpovedalo 52 respondentov, čo predstavuje celkovú návratnosť na úrovni 53,6%. Respondenti sa mohli sami rozhodnúť, ktorú skupinu a expertnú úroveň ich odpovede budú reprezentovať. Kompletne vyplnené dotazníky odoslalo 41 respondentov, čo predstavuje 78,8% mieru dokončenia. V samoposúdení úrovne znalostí v problematike PBHL sa až 63,4% respondentov zaradilo do strednej úrovne, to znamená, že téme PBHL sa venujú. 14,6% odpovedajúcich ohodnotilo svoju expertnú úroveň ako vysokú. Takmer 22% respondentov tému sleduje len okrajovo. Pre posúdenie prioritizácie jednotlivých opatrení slúžili odpovede 41 respondentov, ktorí kompletne vyplnili všetky otázky dotazníka. Výsledky sú prezentované v 5 skupinách: vlastníci lesa (vlastníci a obhospodarovatelia lesa), odborný lesnícky personál, štátna správa lesného hospodárstva, výskum a školstvo a zástupcovia envirorezortu (štátna správa životného prostredia, štátna ochrana prírody, občianske združenia a neziskové organizácie – NGO).

²⁹ SurveyMonkey, 2019: Dotazník ku koncepcii PBHL; www.surveymonkey.com/mp/audience

VÝSLEDKY PRE ŠPECIFICKÝ CIEĽ 1:

Prehliť poznatky o možnostiach uplatnenia prírody blízkeho hospodárenia v lesoch Slovenska



- **Opasrenie 1.1 Rozvíjať výskum a vývoj PBHL**

Malo strednú (42 %) až vysokú (39 %) prioritu, vyrovnanú pre všetky skupiny respondentov.

- **Opasrenie 1.2 Odvodiť modely cieľového stavu pre hlavné typy PBHL**

Malo strednú (44 %) s tendenciou k vyššej priorite, veľmi vysokú pre značnú časť envirorezortu.

- **Opasrenie 1.3 Pokračovať v zakladaní demonštračných objektov PBHL**

Malo strednú (39 %) s tendenciou k vyššej priorite, vyrovnanej pre všetky skupiny respondentov.

- **Opasrenie 1.4 Konzorciá s praxou pre zavádzanie inovácií v oblasti PBHL**

Malo u väčšiny respondentov (47 %) strednú prioritu, vyššiu v skupine výskum a školstvo.

- **Opasrenie 1.5 Rozvíjať vzdelávanie a poradenstvo v oblasti PBHL**

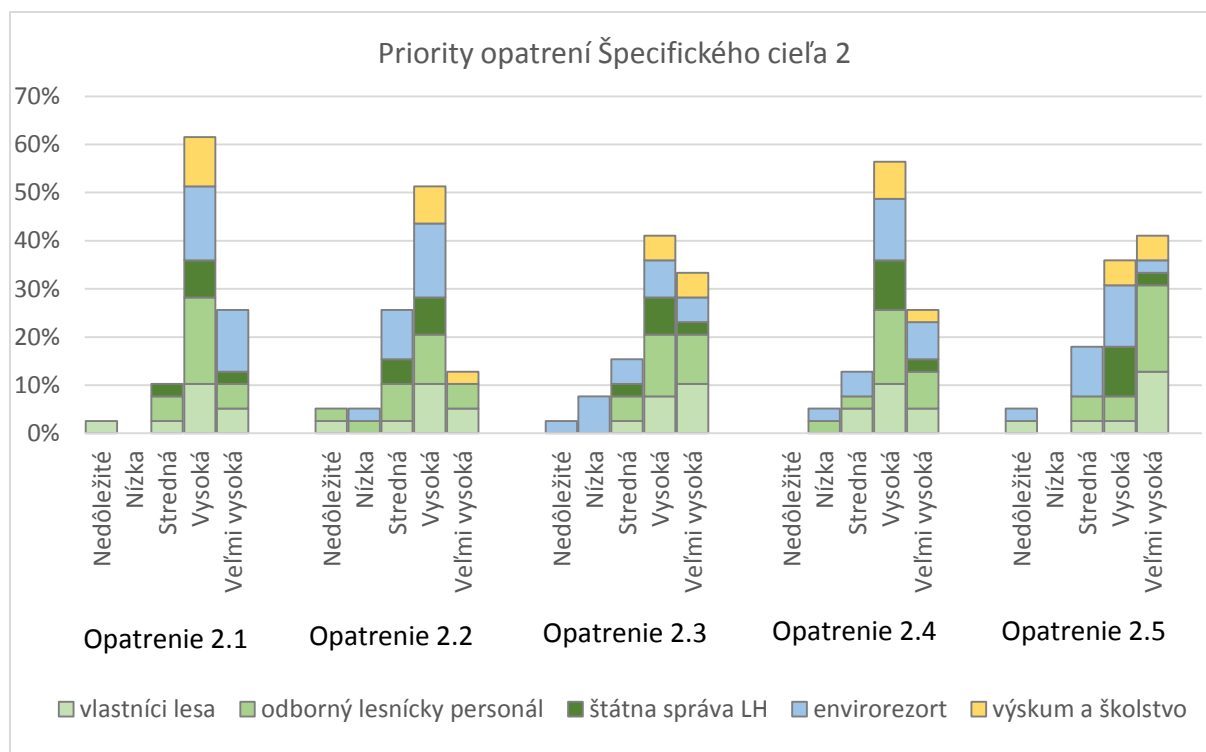
Malo vysokú prioritu (54 %), viac ako tretina respondentov ho považuje za veľmi dôležité.

Nové opasrenie pre cieľ 1 navrhlo 18 respondentov. Z odpovedí však nevyplynula potreba nových opasrení, skôr boli zdôraznené priority respondentov k už navrhovaným opasreniam k tomuto aj iným cieľom. Uvedené námety je možné sumarizovať nasledovne:

- zlepšiť vzdelávanie všetkých zamestnancov LH v oblasti PBHL a jeho propagáciu u širokej verejnosti,
- definovať PBHL a jeho uplatňovanie v legislatíve a nástrojoch LH,
- zabezpečiť systematickú finančnú podporu pre PBHL,
- zlepšiť sprístupnenie porastov ako podmienky pre PBHL.

VÝSLEDKY PRE ŠPECIFICKÝ CIEĽ 2:

Zlepšiť praktické predpoklady pre uplatňovanie prírody blízkeho hospodárenia v lesoch



- **Opatrenie 2.1 Zadefinovať a vymedziť pojem PBHL v legislatíve**

Má vysokú prioritu pre 62 %, a veľmi vysokú pre viac ako štvrtinu respondentov.

- **Opatrenie 2.2 Vypracovať metodické postupy plánovania, evidencie a kontroly PBHL**

Má vysokú prioritu pre viac ako polovicu (51 %) respondentov.

- **Opatrenie 2.3 Investovať do budovania lesnej dopravnej siete v lesných celkoch s PBHL**

Má vysokú (41 %) až veľmi vysokú prioritu, časť envirorezortu ho považuje za menej dôležitú.

- **Opatrenie 2.4 Investovať do šetrných technológií ťažby a približovania dreva**

Má vysokú (56 %) až veľmi vysokú prioritu, rovnomerne medzi všetkými skupinami.

- **Opatrenie 2.5 Zaviesť účinné metódy regulácie stavov raticovej zveri**

Má veľmi vysokú (41,0%) až vysokú prioritu, a to najmä v skupine vlastníkov lesa a odborného lesníckeho personálu.

Nové opatrenie pre cieľ 2 navrhlo 13 respondentov. V návrhoch rezonovala opäť potreba už vyjadrená v inom opatrení alebo cieľi:

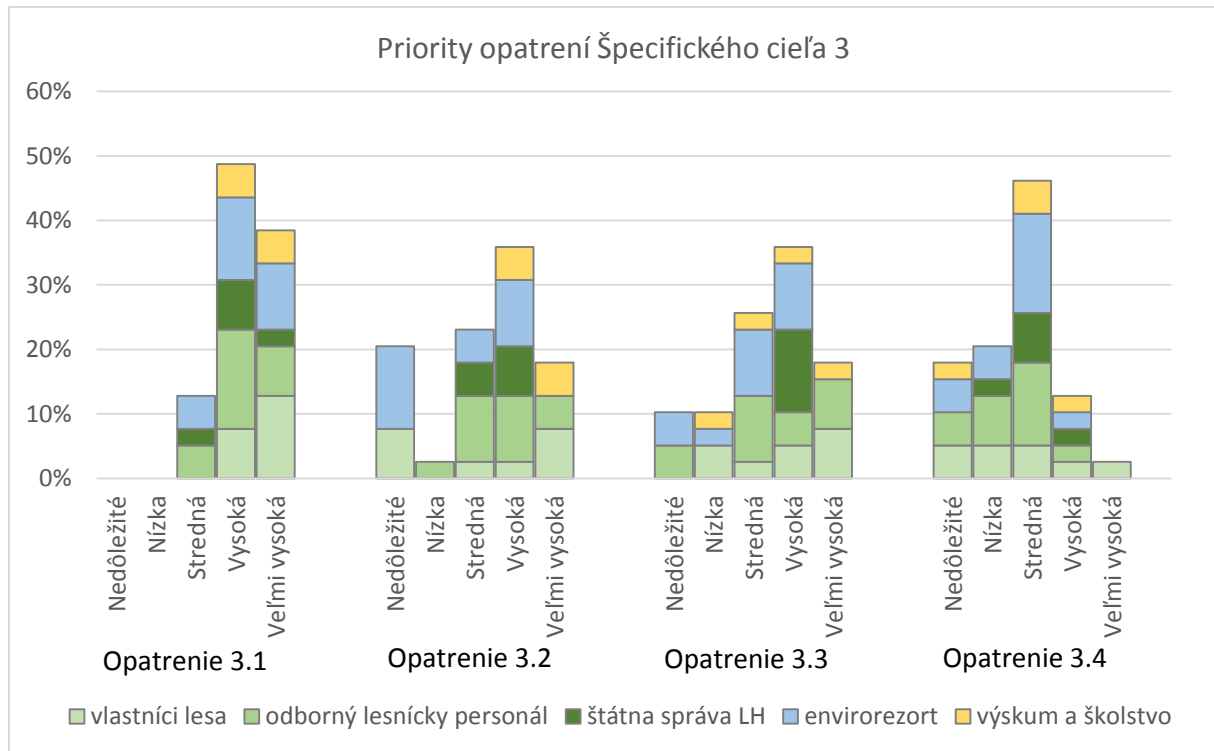
- zabezpečiť systematickú finančnú podporu pre PBHL,
- zlepšiť sprístupnenie porastov ako podmienky pre PBHL,
- riešiť problémy nadmerných stavov zveri,
- vypracovať metodické a technologické postupy pre PBHL.

Len posledné z uvedených opatrení navrhnutých respondentmi nebolo obsiahnuté v pôvodnom zozname, a bolo doplnené do ďalších analýz ako opatrenie: **2.6 Vypracovať metodické a technologické postupy PBHL.**

Poznámka: prieskum bol vykonaný ešte pred novelou zákona 326/2005 Z. z. o lesoch, ktorá zaviedla pojem PBHL do legislatívy Slovenskej republiky.

VÝSLEDKY PRE ŠPECIFICKÝ CIEĽ 3:

Vytvoriť súbor ekonomických nástrojov pre podporu prírody blízkeho hospodárenia v lesoch



- **Opatrenie 3.1 Pripraviť osobitné opatrenie pre podporu PBHL v PRV 2021-2027**

Má vysokú (48 %) až veľmi vysokú prioritu, rovnomerne medzi všetkými skupinami.

- **Opatrenie 3.2 Nastaviť neduplicitný systém podpory PBHL v chránených územiach s MŽP SR**

Má prevažne vysokú (36 %) ale nie jednoznačnú prioritu, časť skupiny envirorezortu ho považuje za nedôležité.

- **Opatrenie 3.3 Zaviesť daňové úľavy pre lesné pozemky na ktorých sa uplatňuje PBHL**

Má prevažne vysokú (36 %) prioritu, s menším významom pre časť skupiny envirorezortu.

- **Opatrenie 3.4 Zaviesť marketingovú značku „ProSilva“**

Má strednú (46 %) až nízku prioritu, rovnomerne medzi všetkými skupinami.

Nové opatrenie pre cieľ 3 navrhovalo 8 respondentov. Odpovede respondentov je možné zhrnúť do týchto bodov:

- pripraviť osobitné opatrenie (opatrenia) pre podporu PBHL mimo eurofondov,
- pripraviť jednoduchý, jednoznačný, funkčný a motivujúci systém dotácií PBHL.

Prvé z uvedených opatrení navrhnutých respondentmi nebolo obsiahnuté v pôvodnom zozname, a bolo doplnené do ďalších analýz ako opatrenie: **3.5 Pripraviť osobitný nástroj na podporu PBHL mimo eurofondov.**

4.2 PESTLE analýza opatrení

PESTLE analýza je analytická technika slúžiaca na strategickú analýzu okolitého prostredia analyzovaného systému. PESTLE je akronym a jednotlivé písmená znamenajú rôzne skupiny vonkajších faktorov: P – politické, E – ekonomické, S – sociálne, T – technologické, L – legislatívne, E – environmentálne. Podstatou PESTLE analýzy je identifikovať pre každú skupinu faktorov významné javy, udalosti, riziká a vplyvy, ktoré ovplyvňujú alebo budú ovplyvňovať posudzovaný systém.

PESTLE analýzu sme použili na identifikáciu očakávaných prínosov a rizík ktoré sa očakávajú resp. môžu nastať pri implementácii navrhnutých opatrení. Prínosy a riziká pre každú skupinu faktorov sme zjednodušene kvantifikovali na základe dostupných teoretických poznatkov a praktických skúseností pomocou škály:

- +2: opatrenie má v danej oblasti významný prínos (zisk) s nízkymi rizikami (nákladmi)
- +1: opatrenie má v danej oblasti určitý prínos (zisk) pri únosných rizikách (nákladoch)
- 0: opatrenie je pre danú oblasť neutrálne, resp. prínos (zisky) je rovnaký ako riziká (náklady)
- 1: opatrenie má v danej oblasti nižší prínos (zisk) v porovnaní s rizikami (nákladmi)
- 2: opatrenie má v danej oblasti zanedbateľný prínos (zisk) v porovnaní s rizikami (nákladmi)

Tabuľka 4 obsahuje hodnotenie všetkých 16 opatrení, vrátane dvoch ktoré boli doplnené po vyhodnotení návrhov respondentov pri participatívnom hodnotení východiskového návrhu opatrení.

Tab. 4: Bilancia potenciálnych prínosov a rizík implementácie navrhnutých opatrení na podporu PBHL

Opatrenie	prínosy (zisk) - riziká (náklady) z hľadiska verejného záujmu						
	Politické	Ekonomické	Sociálne	Technologické	Legislatívne	Environmentálne	SPOLU
1.1 Rozvíjať výskum a vývoj PBHL	+1	+1	+1	+1	0	+1	5
1.2 Odvodiť modely cieľového stavu pre hlavné typy PBHL	+1	+1	+1	0	+1	+1	5
1.3 Pokračovať v zakladaní demonštračných objektov PBHL	+1	0	+1	+1	0	+1	4
1.4 Konzorciá s praxou pre zavádzanie inovácií v oblasti PBHL	+1	+1	+1	+2	0	+1	6
1.5 Rozvíjať vzdelávanie a poradenstvo v oblasti PBHL	+1	+1	+2	+1	+1	+1	7
2.1 Zadefinovať a vymedziť pojem PBHL v legislatíve	+2	0	+2	0	+2	0	6
2.2 Vypracovať postupy plánovania, evidencie a kontroly PBHL	+2	0	+1	+1	+2	0	6
2.3 Investovať do budovania lesnej dopravnej siete pre PBHL	+1	0	+2	+2	0	0	5
2.4 Investovať do šetrných technológií ťažby a približovania	+1	0	+2	+2	0	+1	6
2.5 Zaviesť účinné metódy regulácie stavov raticovej zveri	+1	+1	+2	0	-1	+1	4
2.6 Vypracovať metodické a technologické postupy PBHL	+1	0	+1	+1	+1	0	4
3.1 Pripraviť opatrenie pre podporu PBHL v PRV 2021-2027	+2	+2	+2	0	0	+1	7
3.2 Nastaviť neduplicitný systém podpory PBHL v CHÚ s MŽP	+2	+2	0	0	-1	0	3
3.3 Zaviesť daňové úľavy pre lesné pozemky s PBHL	0	0	+1	0	-1	+1	1
3.4 Zaviesť marketingovú značku „ProSilva“	+1	+1	-1	0	-1	+1	1
3.5 Pripraviť nástroj na podporu PBHL mimo eurofondov	-1	-2	+2	0	-1	+1	-1

HODNOTENIE OPATRENÍ PODĽA SKUPÍN FAKTOROV:

• Politické prínosy a riziká

Sú podľa bilancie väčšinou pozitívne, lebo sú súčasťou zvažovania už pri navrhovaní opatrení. Neutrálna bilancia je pri zavádzaní daňových úľav, kde sa predpokladá politický konflikt so záujmom samospráv ako správcov dane z nehnuteľností, a záporná bilancia je pri zriadení novej podpornej schémy napojenej na štátny rozpočet.

• Ekonomické prínosy a riziká

Sú vysoko pozitívne pri opatreniach využívajúcich zdroje z eurofondov a upravujúcich ich efektívne využívanie. Pozitívne bilancie sú tiež pri mäkkých nízko nákladových opatreniach s očakávaným následným pozitívnym ekonomickým efektom. Pri viacerých opatreniach, vrátane finančne najnáročnejších investičných, sa ekonomické prínosy a riziká kompenzujú tak, že výsledok je neutrálny.

• Sociálne prínosy a riziká

Vyhodnotili sa podľa výsledkov participatívneho hodnotenia opatrení ktoré boli prevažne skôr pozitívne až veľmi pozitívne s výnimkou jediného opatrenia – zavedenia marketingovej značky, ktoré bolo skôr negatívne.

• Technologické prínosy a riziká

Boli bilancované vysoko pozitívne pri investičných opatreniach do ciest a technológií, a tiež do vytvárania konzorcií výskumu s praxou pre transfer inovácií. Pozitívne boli tiež pri mäkkých opatreniach typu výskumu a tvorby metodík. Pri polovici opatrení boli ohodnotené ako neutrálny.

• Legislatívne prínosy a riziká

Boli bilancované vysoko pozitívne pri zavedení pojmu PBHL do právneho systému a vypracovaní postupov HÚL pre tento systém. Pozitívne sú tiež pri ďalších opatreniach podporujúcich správnu prax. Vyskytlo sa až 5 opatrení kde legislatívne riziká prevyšujú očakávané prínosy. Sú to regulácia zveri, platby v chránených územiach, daňové úľavy, marketingová značka a nový nástroj podpory napojený na štátny rozpočet.

• Environmentálne prínosy a riziká

Boli bilancované vo väčšine prípadov podľa očakávania pozitívne, len pri niektorých opatreniach boli vyhodnotené ako neutrálny.

VÝSLEDNÉ PORADIE OPATRENÍ:

Najlepší pomer potenciálnych prínosov (získov) a rizík (nákladov) s hodnotou 7 bodov získali opatrenia **1.5** Rozvíjať vzdelávanie a poradenstvo v oblasti PBHL a **3.1** Pripraviť opatrenie pre podporu PBHL v PRV 2021-2027. Tieto opatrenia získali najvyššiu podporu aj pri participatívnom hodnotení navrhnutých opatrení respondentmi z rôznych záujmových skupín.

So 6 bodmi nasledujú opatrenia **1.4** Konzorciá s praxou pre zavádzanie inovácií v oblasti PBHL, **2.1** Zadefinovať a vymedziť pojem PBHL v legislatíve, **2.2** Vypracovať postupy plánovania, evidencie a kontroly PBHL a **2.4** Investovať do šetrných technológií ťažby a približovania.

Hodnotenie 5 bodov získali opatrenia **1.1** Rozvíjať výskum a vývoj PBHL, **1.2** Odvodiť modely cieľového stavu pre hlavné typy PBHL, a **2.3** Investovať do budovania lesnej dopravnej siete pre PBHL.

So 4 bodmi skončili opatrenia **1.3** Pokračovať v zakladaní demonštračných objektov PBHL, **2.5** Zaviesť účinné metódy regulácie stavov raticovej zveri, **2.6** Vypracovať metodické a technologické postupy PBHL. 3 body získalo opatrenie **3.2** Nastaviť neduplicitný systém podpory PBHL v CHÚ s MŽP.

Najnižšie hodnotenie mali tri opatrenia cieľa 3: Vytvoriť súbor ekonomických nástrojov pre podporu prírody blízkeho hospodárenia v lesoch. Sú nimi **3.3** Zaviesť daňové úľavy pre lesné pozemky s PBHL, **3.4** Zaviesť marketingovú značku „ProSilva“, a **3.5** Pripraviť nástroj na podporu PBHL mimo eurofondov.

4.3 Konečný výber a špecifikácia opatrení

Konečný výber opatrení pre koncepciu prírody blízkeho hospodárenia v lesoch Slovenskej republiky do roku 2030 sa uskutočnil na základe participatívneho hodnotenia pôvodne navrhnutého súboru 14 opatrení a PESTLE analýzy 16 opatrení, vrátane dvoch ktoré vyplynuli z návrhov respondentov participatívneho hodnotenia. Vybraných bolo spolu 13 opatrení, z toho päť v prvom – teoretickom, šesť v druhom – praktickom, a dve v treťom – ekonomickom špecifickom celi. Zoznam a stručná špecifikácia vybraných opatrení sa nachádza v tabuľke 5. Navrhnuté opatrenia by mali byť premietnuté a podrobne rozpracované (indikátory a termíny plnenia, zodpovednosť, výška a zdroje financovania) v novom Národnom lesníckom programe na roky 2021 – 2030.

Tab. 5: Opatrenia navrhnuté podporu plnenia strategického cieľa „Zvýšiť rozsah uplatňovania PBHL na Slovensku do roku 2030 zo súčasných 5 % na ¼ všetkých lesov Slovenska.

ŠPECIFICKÝ CIEĽ 1:	
Prehliť poznatky o možnostiach uplatnenia prírody blízkeho hospodárenia v lesoch Slovenska	
<ul style="list-style-type: none"> • Opatrenie 1.1 Rozvíjať výskum a vývoj PBHL 	Opatrenie je zamerané na podporu výskumu ekonomických dopadov prechodu na PBHL, efektívnych metód HÚL a technologických postupov PBHL, ako aj dynamiky rôznych typov nerovnovážneho lesa v podmienkach Slovenska. Pre stabilizáciu výskumných tímov orientovaných na túto problematiku schopných získavať zdroje výskumných agentúr je potrebné vytvoriť primeraný priestor pre dané témy v rámci existujúcich schém podpory rezortného výskumu, a hľadať možnosti využitia zdrojov z kapitoly MŽP napríklad cez spoločné projekty LIFE+.
<ul style="list-style-type: none"> • Opatrenie 1.2 Odvodíť modely cieľového stavu pre hlavné typy PBHL 	Cieľom opatrenia je vypracovanie základnej šablóny pre praktické hospodárenie v lese hrúbkových tried, ktorá by mala byť akousi analógiou rastových tabuliek a modelov rubnej zrelosti pre les vekových tried, a mala by garantovať udržateľnosť, racionálnosť a ekonomickú efektívnosť PBHL v rôznych podmienkach. Vecne by opatrenie malo nadviazať na prebiehajúce a budúce výskumné aktivity, ktorých výsledky by sa do aplikačnej podoby dopracovali v rámci štandardných kontraktových úloh MPRV SR.
<ul style="list-style-type: none"> • Opatrenie 1.3 Pokračovať v zakladaní demonštračných objektov PBHL 	Garantom demonštračných objektov prírody blízkeho hospodárenia je v súčasnosti podnik LESY SR, š.p. Cieľom opatrenia je motivovať podnik, ale najmä ostatné lesnícke subjekty k zakladaniu ďalších demonštračných objektov tak, aby postupne tieto pokryli čo najširšiu škálu stanovišť a porastových štruktúr, a mohli sa stať zdrojom veľmi cenných informácií pre prax a výskum. Podpora zakladania demonštračných objektov by mohla byť podmienkou pre niektoré typy podpory PBHL väčšieho rozsahu v rámci nového PRV 2021-2027.
<ul style="list-style-type: none"> • Opatrenie 1.4 Vytvárať konzorciá výskumu s praxou pre zavádzanie inovácií v oblasti PBHL 	Opatrenie smeruje k využitiu pripravovanej výzvy končiaceho PRV 2014-2020 v rámci opatrenia 16.1 Zriadenie a prevádzka operačných skupín EIP, ktorej implementácia je možná do roku 2023. Vyžaduje cielenú koordináciu primárnych producentov (lesníckych subjektov) s výskumnými pracoviskami pri príprave projektu (projektov) zameraných na zavádzanie PBHL do praxe. Predpokladá sa synergický efekt s opatreniami 1.1 a 1.3.
<ul style="list-style-type: none"> • Opatrenie 1.5 Rozvíjať vzdelávanie a poradenstvo v oblasti PBHL 	Cieľom opatrenia je systémovo udržať a ďalej rozpracovať aktuálne rozbehnutú vzdelávaciu kampaň na podporu PBHL financovanú z PRV 2014-2020. Vhodným spôsobom by bolo integrovať informačné a vzdelávacie aktivity s konkrétnymi opatreniami na podporu PBHL v novom PRV 2021-2027, a riešiť ich v synergii s ostatnými opatreniami tohto cieľa (1.1, 1.2, 1.3, 1.4)

ŠPECIFICKÝ CIEĽ 2:	
Zlepšiť praktické predpoklady pre uplatňovanie prírody blízkeho hospodárenia v lesoch	
<ul style="list-style-type: none"> • Opatrenie 2.1 Zadefinovať pojem PBHL v legislatíve vrátane vykonávacích predpisov 	Vzhľadom na to že základná definícia PBHL bola v roku 2019 vložená do zákona 326/2005 Z. z. o lesoch, cieľom opatrenia je podrobnejšia špecifikácia zákonných ustanovení vo vykonávacích predpisoch – najmä vo vyhláske o hospodárskej úprave lesov a ochrane lesa, a vo vyhláske o lesnej hospodárskej evidencii tak, aby bolo možné vypracovať pracovné postupy a metodické usmernenia potrebné pre uplatnenie PBHL v praxi.
<ul style="list-style-type: none"> • Opatrenie 2.2 Vypracovať metodické postupy plánovania, evidencie a kontroly PBHL 	Opatrenie by sa malo zamerať na kompletné vypracovanie samostatnej vetvy HÚL pre nerovnovážne (prírody blízke) lesy na báze modelu lesa hrúbkových tried, ktorý by sa mal stať rovnocenným k dnes podrobne prepracovanému a do praxe HÚL zavedenému modelu lesa vekových tried. Výsledkom by mali byť nové pracovné postupy HÚL pre les hrúbkových tried, obsahujúce špecifické metódy zisťovania, riadenia výnosu, plánovania, evidencie a kontroly pre PBHL. Opatrenie nadviaže na opatrenie 2.1, a súvisí s opatreniami 1.1 a 1.2.

<ul style="list-style-type: none"> • Opatrenie 2.3 Investovať do budovania lesnej dopravnej siete v lesných celkoch s PBHL 	<p>Ide o investičné opatrenie ktoré by malo byť financované v rámci nového PRV 2021-2027. Budovanie nových ciest v objektoch PBHL by malo byť riešené v rámci komplexných integrovaných projektov správnej praxe prechodu na PBHL. Nemalo by sa obmedziť na vybudovanie nových ciest, ale na komplexné riešenia lesnej dopravnej siete od odvozných ciest až po vyťahovacie linky v porastoch v nadväznosti na použité technológie. Súvisí s opatrením 2.4, 2.6 a 3.1.</p>
<ul style="list-style-type: none"> • Opatrenie 2.4 Investovať do šetrných technológií ťažby a približovania dreva 	<p>Ide o investičné opatrenie ktoré by malo byť financované v rámci nového PRV 2021-2027. Nákup nových technológií pre objekty PBHL by mal byť riešený v rámci komplexných integrovaných projektov správnej praxe prechodu na PBHL. Nemal by sa obmedziť na nákup nových strojov, ale na komplexné riešenia technológií od pňa po odvozné miesto. Podporené by mali byť aj niektoré tradičné postupy napr. približovanie koňmi. Súvisí s opatrením 2.3, 2.6 a 3.1.</p>
<ul style="list-style-type: none"> • Opatrenie 2.5 Zaviesť účinné metódy regulácie stavov raticovej zveri 	<p>Opatrenie je zamerané na vypracovanie a zavedenie novej metodiky regulácie stavov premnoženej raticovej zveri, ktorá by mala byť premietnutá do zákona o poľovníctve. Metodika by mala byť postavená na báze objektívneho hodnotenia únosnosti škôd zverou na lesných porastoch (a poľnohospodárskych plodinách) napríklad metódou párových skusných plôch. Okrem nástroja pre reguláciu stavov zveri by sa takáto metodika mohla stať základom pre zjednodušený odhad škôd pre potreby náhrad.</p>
<ul style="list-style-type: none"> • Opatrenie 2.6 Vypracovať metodické a technologické postupy PBHL 	<p>Opatrenie vzišlo z požiadaviek zainteresovaných skupín pri participatívnom hodnotení. Malo by sa zamerať na vypracovanie vzorových technologických projektov uplatnenia PBHL resp. prechodu na PBHL v rôznych podmienkach (traktorové, lanovkové terény). Vzorové projekty by mohli byť využité pri tvorbe a hodnotení návrhov integrovaných projektov správnej praxe PBHL (súvis s opatreniami 2.3, 2.4, 3.1), a ich príprava by mala byť financovaná z technickej pomoci k novému PRV 2021-2027.</p>

ŠPECIFICKÝ CIEĽ 3:

Vytvoriť súbor ekonomických nástrojov pre podporu prírode blízkeho hospodárenia v lesoch

<ul style="list-style-type: none"> • Opatrenie 3.1 Pripraviť osobitné opatrenie pre podporu PBHL v PRV 2021-2027 	<p>Ide o kľúčové opatrenie podmieňujúce realizáciu celej koncepcie, predovšetkým finančne najnáročnejších investičných opatrení cieľa 2 (2.3, 2.4). PBHL resp. prebudova na PBHL môže byť podporená ako opatrenie adaptácie lesov na zmenu klímy, alebo ako opatrenie na udržanie a zlepšenie biodiverzity, vrátane biotopov hlucháňa. Podporu navrhujeme diferencovať na mäkkú neprojektovú podporu platbou na hektár pri prijatí záväzku prechodu na PBHL, a tvrdú projektovú podporu integrovaných projektov správnej praxe, vrátane investícií.</p>
<ul style="list-style-type: none"> • Opatrenie 3.2 Nastaviť neduplicitný systém podpory PBHL v chránených územiach s MŽP SR 	<p>Cieľom opatrenia je systémovo vyriešiť problém nerovnakého prístupu a možných rizík duplicitnej podpory PBHL nástrojmi MPRV SR (najmä PRV) a MŽP SR v chránených územiach. Špecifická potreba riešenia problému súvisí aj s tým, že v národných parkoch bude od roku 2020 PBHL uplatňované zo zákona, čím stráca možnosť podpory z niektorých zdrojov (napr. z PRV). Pre toto opatrenie sa predpokladá zriadenie medzirezortnej pracovnej skupiny.</p>

5 Implementačný plán

5.1 Krátkodobý horizont (2020-2021)

Vzhľadom na načasovanie viacerých s koncepciou úzko súvisiacich procesov (novela zákonov o lesoch a ochrane prírody, posledné výzvy PRV 2014-2020, tvorba strategického plánu pre nový PRV 2021-2027) bude v najbližších dvoch rokoch nevyhnutné zrealizovať nasledovné opatrenia – sú uvedené v poradí naliehavosti:

- Opatrenie 2.1 Zadefinovať pojem PBHL v legislatíve vrátane vykonávacích predpisov
- Opatrenie 3.1 Pripraviť osobitné opatrenie pre podporu PBHL v PRV 2021-2027
- Opatrenie 3.2 Nastaviť neduplicitný systém podpory PBHL v chránených územiach s MŽP SR
- Opatrenie 2.2 Vypracovať metodické postupy plánovania, evidencie a kontroly PBHL
- Opatrenie 2.6 Vypracovať metodické a technologické postupy PBHL
- Opatrenie 1.4 Vytvárať konzorciá výskumu s praxou pre zavádzanie inovácií v oblasti PBHL

Nejde o finančne príliš náročné, ale logisticky veľmi významné opatrenia ktorých zvládnutie je kľúčové pre naplnenie celej koncepcie, najmä špecifického cieľa 2 a 3.

5.2 Strednodobý horizont (2022 – 2030)

V strednodobom časovom horizonte do roku 2030 by sa mali postupne realizovať všetky navrhnuté opatrenia. Kvôli významu pre nábeh širšieho praktického uplatňovania PBHL by bolo žiaduce v prvej polovici uvedeného obdobia zrealizovať tieto opatrenia:

- Opatrenie 1.2 Odvodiť modely cieľového stavu pre hlavné typy PBHL
- Opatrenie 2.5 Zaviesť účinné metódy regulácie stavov raticovej zveri

Ostatné opatrenia (výskum, vzdelávanie, investičné aktivity, zakladanie demonštračných objektov) sa budú realizovať nepretržite, resp. podľa načasovania výziev umožňujúcich ich financovanie v priebehu daného obdobia.

5.3 Dlhodobý výhľad (po 2030)

Vývoj po roku 2030 bude závisieť od úspešnosti realizácie koncepcie do roku 2030, meranej nárastom výmery PBHL, a prvého efektu uplatnených postupov na stav lesa. Keďže sa predpokladá premietnutie koncepcie do Národného lesníckeho programu 2021-2030, ďalšie hodnotenia a aktualizácie sa budú uskutočňovať už v rámci tohto strešného rezortného dokumentu.

6 Očakávané dopady realizácie koncepcie

6.1 Dopady na lesné hospodárstvo

Uplatňovaním prírody blízkeho hospodárenia v lesoch sa zvýši ekologická stabilita lesov a trvalá udržateľnosť lesného hospodárstva na Slovensku. Lesné hospodárstvo by sa malo realizáciou koncepcie metodologicky a technologicky významne posunúť vpred. Zvýši sa pripravenosť lesného hospodárstva diverzifikovať postupy hospodárenia podľa viacerých modelov a cieľov. Predpokladá sa zlepšenie vnímania sektora lesníctva a spracovania dreva verejnosťou. Očakávajú sa **pozitívne dopady**.

6.2 Dopady na drevospracujúci priemysel

Realizácia koncepcie by v krátkodobom a strednodobom meradle nemala mať **žiadne dopady** na drevospracujúci priemysel nakoľko ide o zavádzanie inej formy aktívneho manažmentu, ktorý dodáva na trh drevo v porovnateľnom objeme ako bežné hospodárenie. V dlhodobom horizonte a pri väčšom rozsahu uplatnenia PBHL môže dôjsť k určitým zmenám v štruktúre dodávok sortimentov dreva v prospech hrubších guľatinových sortimentov a listnatej vlákniny.

6.3 Dopady na životné prostredie

Realizácia koncepcie bude mať jednoznačné prínosy pre životné prostredie. PBHL povedie k zvyšovaniu výmery lesov bližších prírody, s vyššou biologickou aj estetickou hodnotou. Očakávané sú **vysoko pozitívne dopady**.

6.4 Dopady na štátny rozpočet

Opatrenia koncepcie sú navrhnuté tak, že nevyžadujú žiadne dodatočné zdroje zo štátneho rozpočtu okrem tých, ktoré sú už zavedené a uvažuje sa s nimi aj v ďalšom období (spolufinancovanie PRV, kontrakt MPRV SR, spolufinancovanie LIFE+, iné projektové zdroje, vlastné zdroje). Ak sa vyčlení dostatočný priestor pre podporu PBHL v rámci týchto zdrojov, realizácia koncepcie **nemusí mať žiadne dopady** na štátny rozpočet.

6.5 Dopady na rozpočet samospráv

Nakoľko pôvodne navrhnuté opatrenie zamerané na úľavu z miestnych daní pri uplatnení PBHL bolo počas hodnotenia z výsledného zoznamu vyradené, koncepcia nemá **žiadne dopady** na rozpočet samospráv.